

# 雷から身を守る！

## 1 音が聞こえたら避難！

遠くで雷の音が聞こえたら、既に落雷の危険域に入っています。すぐに避難しましょう。



### 安全な 避難 場所

- ・ 鉄筋コンクリート建築物
- ・ 戸建て住宅などの本格的木造建築物
- ・ 屋根が金属でできている自動車・バスの中

※ 屋内でも、すべての電気器具、天井、壁、アンテナ、コード類から2m以上離れましょう。

## 2 樹木から離れる！

樹木（小枝や葉も含め）の4m以内に近づかない。

## 3 傘はささない！

頭より高く物を掲げない。長い物は体から離す。

## 4 自転車に乗らない！

自転車での移動は大変危険。置いて避難しましょう。

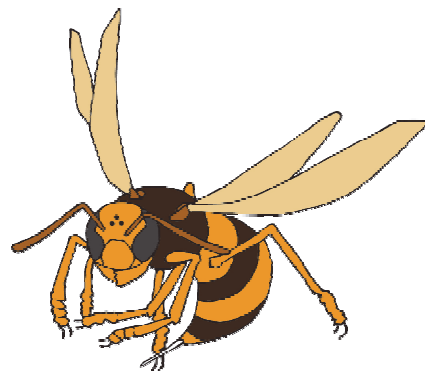
## 5 二次災害を確認！

落雷によって火災が起こる場合があります。近くで落雷があった場合は、出火がないか確認してください。

# ハチから身を守る！

## ハチに刺されると・・・

- 激しい痛みと腫れが生じ、かゆみが残る。
- ハチアレルギーの人は、じんましんが出たり、息苦しい等の全身症状が急に現れ、対応が遅れると死に至ることもあります。



※ ハチとの接触による死亡者数は、2015年：23名 / 2014年：14名  
(政府統計の人口動態調査より)

## ハチに刺されたら・・・

- ① 姿勢を低くしてその場を離れる。
- ② 針が残っていれば、根元から引き抜くか横に払って落とす。
- ③ 指で傷口から毒を絞り出す（口で吸わない）。
- ④ 患部を水で洗浄し、氷で冷やす。

次の  
場合は  
病院へ

- ・ 一度に多くのハチに刺された！
- ・ 直後にショック症状が現れた！（呼吸困難・顔面蒼白・じんましん・吐気・激しい悪寒など）

## ハチに刺されないようにするには

- ① 手で払ったり、駆けだしたりしてハチを刺激しない！  
巣を見つけたら静かにその場を離れること。
- ② 長袖長ズボンの作業着を着用し、肌を露出しない！
- ③ 香水など、においの強いものはつけない！

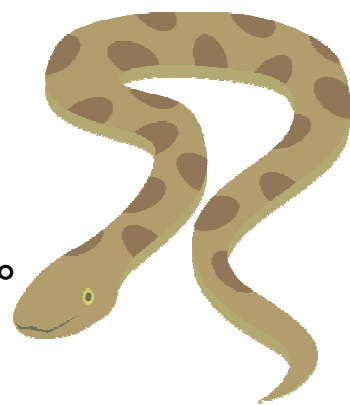
農場内にハチの巣があれば農場長までご連絡ください。

# ヘビから身を守る！

## 毒の有無による痛みの違い

**毒ヘビ** 直後から激しい痛みが継続する。

**無毒** チクツとした痛みがあるがすぐ治まる。



## 毒ヘビに咬まれた場合

一刻も早く病院へ！

- ・ 傷口を切開しない。強く縛らない。慌てない。
- ・ 周辺の人を頼り、安静を保つようにして病院に行きましょう。

**実は  
やっては  
いけない！**

- ・ 氷で冷やしてはいけない！
- ・ 毒を口で吸いだしてはいけない！

※ 毒抜きには毒抜き器（ポイズンリムーバ）を使う。

## ヘビに咬まれないようにするためには

- ① 茂みや藪の中など、ヘビのいそうな所に近づかない。  
また、穴の中や岩や倒木の陰には無暗に手を入れない。
- ② ヘビを見つけても近づいたり、手を出さない。
- ③ 長袖長ズボンの作業着を必ず着用する。  
また、ゴムまたは革製の長靴を履く。
- ④ 8～10月は産卵期のため、ヘビの攻撃性が強くなるので特に注意が必要です。



農場内でヘビに咬まれた場合、農場長までご連絡ください。

# クマから身を守る！

## クマの生態

- ・ 強い力と鋭い爪を持っている。
- ・ 時速40km以上で走る。
- ・ 6月頃に繁殖期を迎える。



## クマに遭遇した場合

- ・ クマの方を見ながら後ずさりする。
- ・ 騒がず、クマが立ち去ってからその場を離れる。

やっては  
いけない！

- ・ 死んだふり
- ・ 大声を出す
- ・ 背中を見せて逃げる

## クマとの遭遇を避ける

- ① 出没情報に注意し、出没ポイントを把握する。活発に活動する早朝、夕方は特にそこに近づかない。
- ② クマ鈴を身につけるなど、クマに自分の存在を知らしめる。
- ③ 山へと続く林や川沿いの藪など、クマの隠れ場所になる場所では注意し、走らないよう心がける。
- ④ クマをおびき寄せない。
  - ・ 収穫物や生ごみを野外に放置しない。
  - ・ ハチの巣は取り除いておく必要があるため、見つけたら、すぐに連絡する。



環境省  
「クマに注意」

# 緊急時の対応フロー

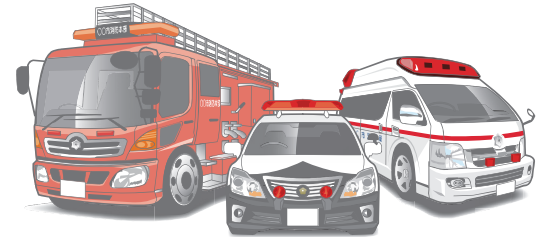
**1** 農場での事件・事故



必要に応じて

**2** 発生現場の  
従業員

**110/119**



報告

指示を仰ぐ

**3** 農場長

報告

**4**

報告

**5**

**報告は  
電話で!**

応答なければ  
次の連絡先にか  
けてください

# 救急車の呼び方

1 119番をプッシュ

2 「救急です！」

3 住所と目印を伝える

住所

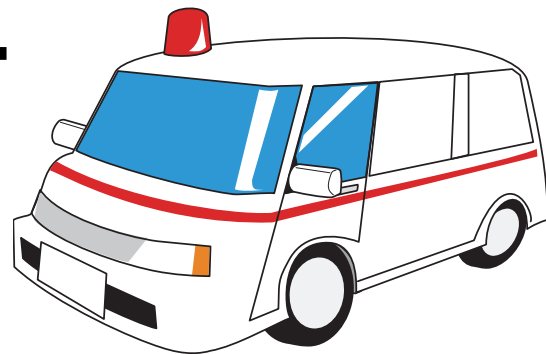
市 町

目印

4 「いつ」「誰が」「どうして」「  
どうなった」かを説明

5 自分の名前と連絡先

- 農場の固定電話：            -        -
- 農場長直通電話：           -        -



# 農薬事故対策 1

## 農薬がこぼれた！

- 大量流出やガスの発生など、人に危害がおよぶ可能性がある場合

➡ **110番** に通報



- 少量で、二次災害の危険性がない場合

➡ 防護服、マスク、メガネ、手袋を着用し農薬管理責任者を中心に品質管理担当、メーカーの指示に従って回収・撤去を行う。

## 農薬の紛失・盗難！

➡ **まずは110番** さらに…

毒劇物の場合



保健所へ届出

消防法危険物の場合

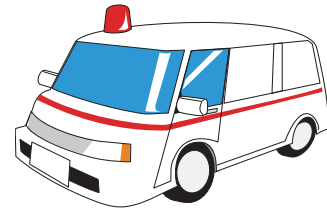


消防署へ届出

# 農薬事故対策 2

## 農薬が体に付着・吸飲した！

- 意識がない、痙攣を起こしている、呼吸・脈拍に異常がある場合



➡ **ただちに119番**

- 意識があり、呼吸・脈拍にも異常がない場合

安易に判断せず専門家に相談する。

➡ **「中毒110番」**

中毒110番 一般専用電話	受付時間	電話番号
大阪	24時間 対応	072- 727-2499
つくば	9~21時 対応	029- 852-9999

事故時の情報を伝えましょう。

- ・ 事故時の状況（調合中、散布中、散布後等）
- ・ 農薬の種類、剤型、濃度および摂取量  
（農薬の容器、ラベルを手元に用意）



# ケガをしたら



農場長に報告し、  
作物に直接触れないように  
傷口を絆創膏とゴム手袋等で  
二重に覆いましょう。

ケガの程度が大きい時は、  
落ち着いて、119番！

## 手当のキホン RICE処置

**R**est

安  
静



患部の固定。

**I**ce

冷  
却



傷口を冷やす。

**C**ompression

圧  
迫

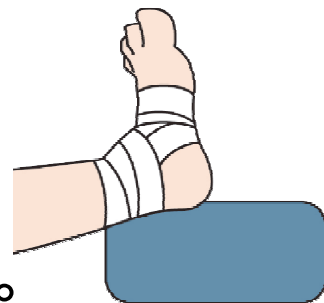


止血する。

**E**levation

拳  
上

患部を  
高くする。



# 熱中症対策

## 熱中症を予防する！



- ① 水分と塩分をこまめに補給する
- ② 連続作業時間を短縮し、十分な休憩をとる
- ③ 涼しい服装をし、快適な休憩場所を確保する
- ④ 徐々に暑さに体を慣らす
- ⑤ 無理して作業を進めない

熱中症対策チェックリストを活用しましょう！

## 熱中症の応急処置

- ① 涼しい場所へ移動
- ② 衣服を緩め、体を冷やす
- ③ 生理食塩水（0.9%食塩水）を補給
- ④ 足を高くして寝かせる



「おかしいな」と思ったら  
すぐに119番！

# 緊急連絡先

ここは

県市

## 警察

警察署

110/ - -

〒 -  
市 町

## 消防・救急

消防署

119/ - -

〒 -  
市 町

## 病院

病院

- -  
〒 -  
市 町

## 保健所

保健所

- -  
〒 -  
市 町

## 電気・ガス・水道

電力

- -  
- -

ガス

- -  
- -

水道企業団

- -  
- -

# 救急箱

First-aid kit



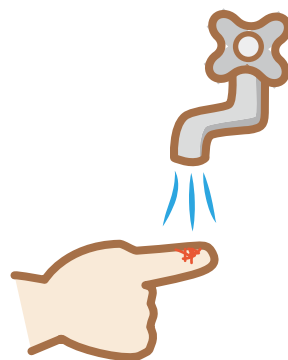
使用後は  
所定の位置に！

# 害獣による怪我への対処

害獣の爪は鋭く、咬合力（噛む力）もとても強いので、怪我をした場合には思った以上に深い傷になっていることがあります。また、爪や口の中には様々な細菌が繁殖しているので、噛まれた部分の腫れや、破傷風などの感染症にかかる恐れもあります。

## ■ 万が一害獣に噛まれた時には…

- ① すぐに傷口を水道水などのきれいな水で洗う



- ② アルコール消毒をする



- ③ すぐ病院で診察を受ける  
(皮膚科もしくは外科)

